

Louis Carrogis (dit Carmontelle) (1717-1806)
Les transparents.



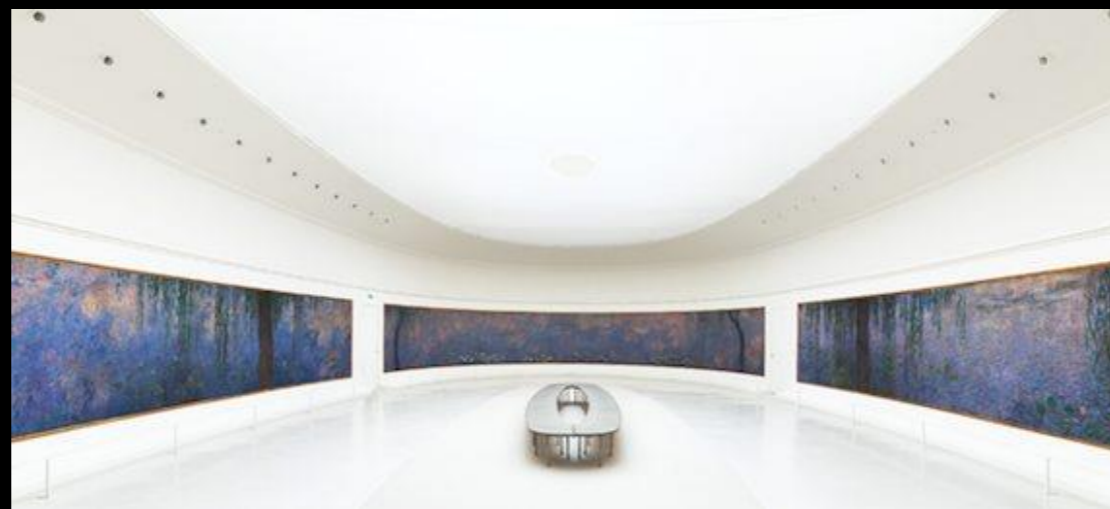
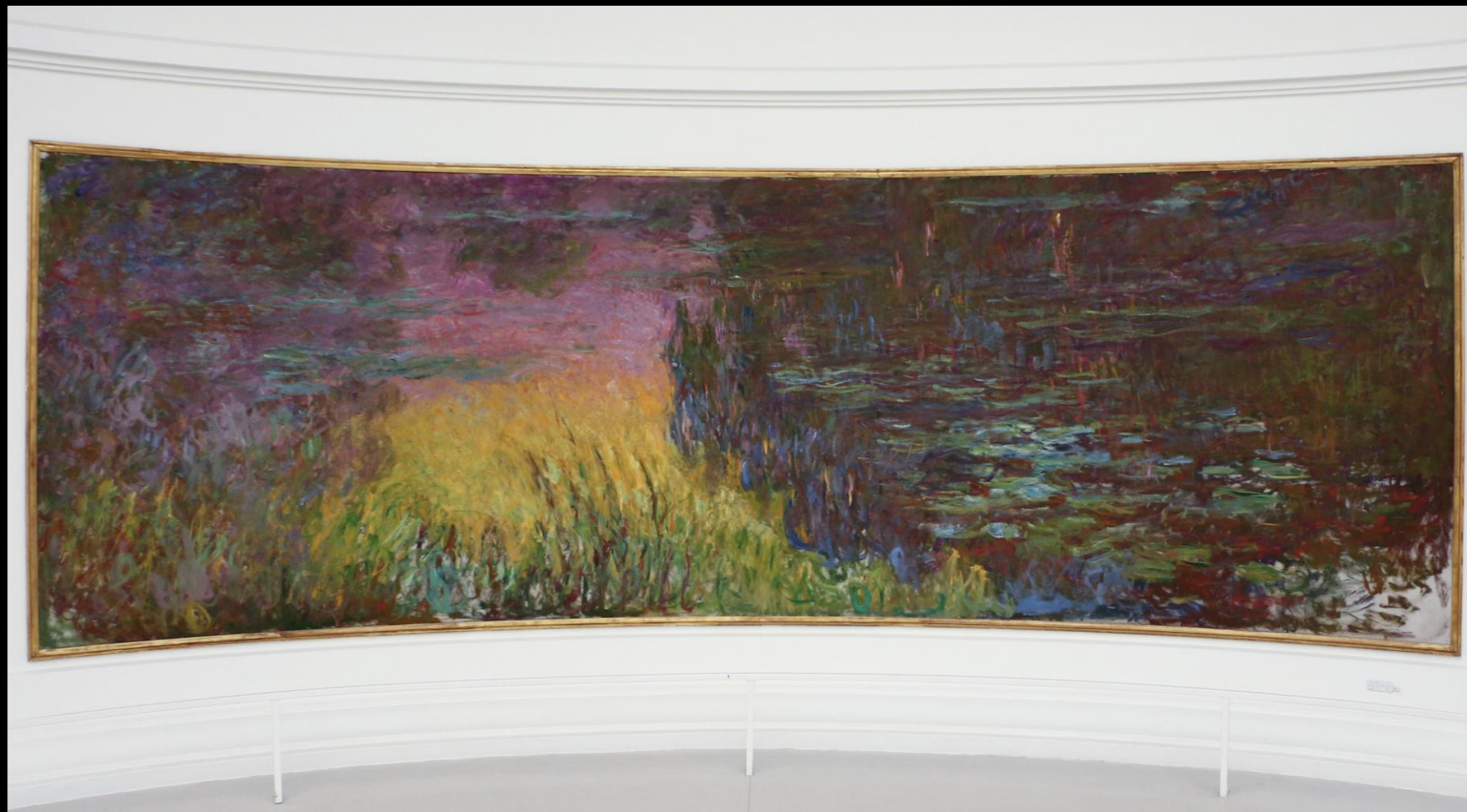
Panorama de la bataille de Waterloo, Louis Dumoulin, 1912. 12m de haut, 110 m de circonférence.



Panorama de la bataille de Waterloo, Louis Dumoulin, 1912. 12m de haut, 110 m de circonférence.



*Panorama de la bataille de Waterloo, Louis Dumoulin,
1912. 12m de haut, 110 m de circonférence.*



Les nymphéas de Monet. Huit panneaux de deux mètres de haut et d'une longueur totale de 91 mètres sont exposées dans deux salles ovales de l'Orangerie à Paris, 1914- Ouverture au public en 1927.



Le voyageur contemplant une mer de nuages
de Caspar David Friedrich, huile sur toile,
94,4 x 74,8 cm, 1818.



*Objet à voir le monde en détail (utilisation),
1989-2004*

Photographie couleur ; 150 x 120 cm



*Série Point de vue individuel portable (utilisation)
de Philippe Ramette,
photographies, 150 x 120 cm, 1995-2003.*



« *Restauration* » de Jeff Wall, 1983, 119 x 489 cm,
transparent positif sur caisson lumineux / Kunstmuseum de Lucerne.



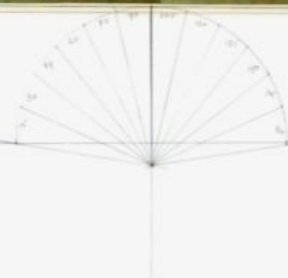
Charles-Marie-Isidore Choiselat (1815-1858), Stanislas Ratel (1824-1904)

La rade de Toulon, 1845

Daguerrréotypes (cinq plaques mises bout à bout), H. 12,5 ; L. 85 cm.

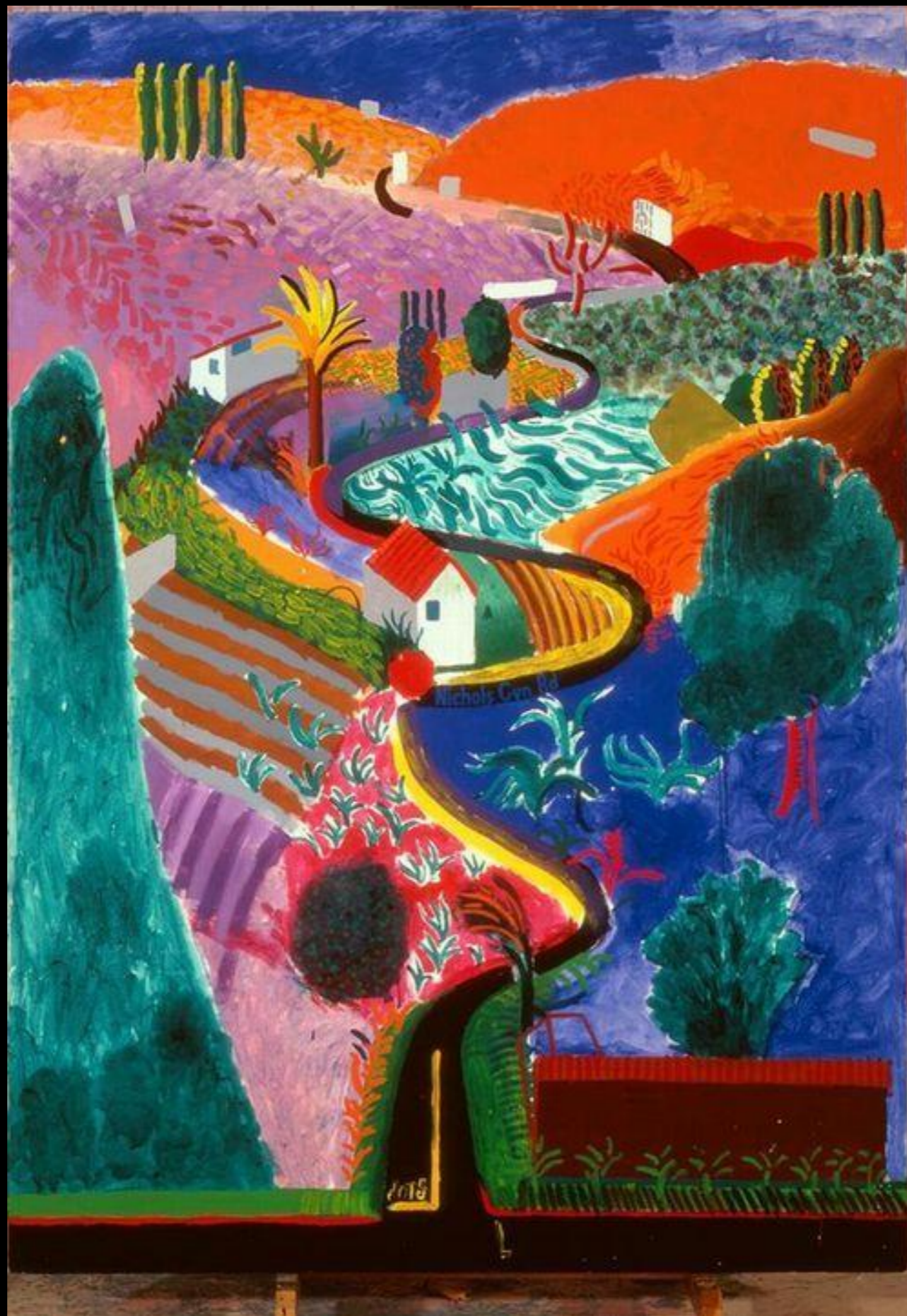


The Horizon's Series, Olafur Eliasson, 2002, 224.5 x 555.5 cm, 40 photographs.



Jan Dibbets
Panorama Dutch Mountain 12 x 15° Sea II A
1971 SEA II A

Jan Dibbets, *Panorama Dutch Mountain 12 x 15° Sea II A*,
12 photographies couleurs sur papier,
support de 75,1 x 99,8 cm, 1971



David Hockney, *Nichols Canyon*, 1980, peinture acrylique sur toile, 84 cm x 60 cm.



Luc Courchesne, *Journal panoscopique (Série)*, 1999.



Luc Courchesne, *Journal panoscopique (Série)*, 1999.

**Le diorama dans l'art contemporain.
Représentations de l'espace.**



Hiroshi Sugimoto, *Gorilles*, tirage argentique, 1994.



Diane Fox, série UnNatural History.
Flock, Bell Museum of Natural History, Minneapolis, Minnesota 2016



Richard Barnes, Série Animal Logic, *Crosses*, 2008



Charles Matton, *L'ombre du peintre II* (2002).



«I Would Like to Live in a Doll House», théâtre optique, 2011, de Pierrick Sorin.



Patrick Jacobs : *Yellow slime mold with blue pinkgills*,
Diorama vu à travers un oeilleton de 17 cm, gouache, matériaux divers et verre BK7,
37,5 x 28,6 x 23,5 cm, 2015.



Anselm Kiefer, *Diorama*.



ukrainian girls welcoming the german officer



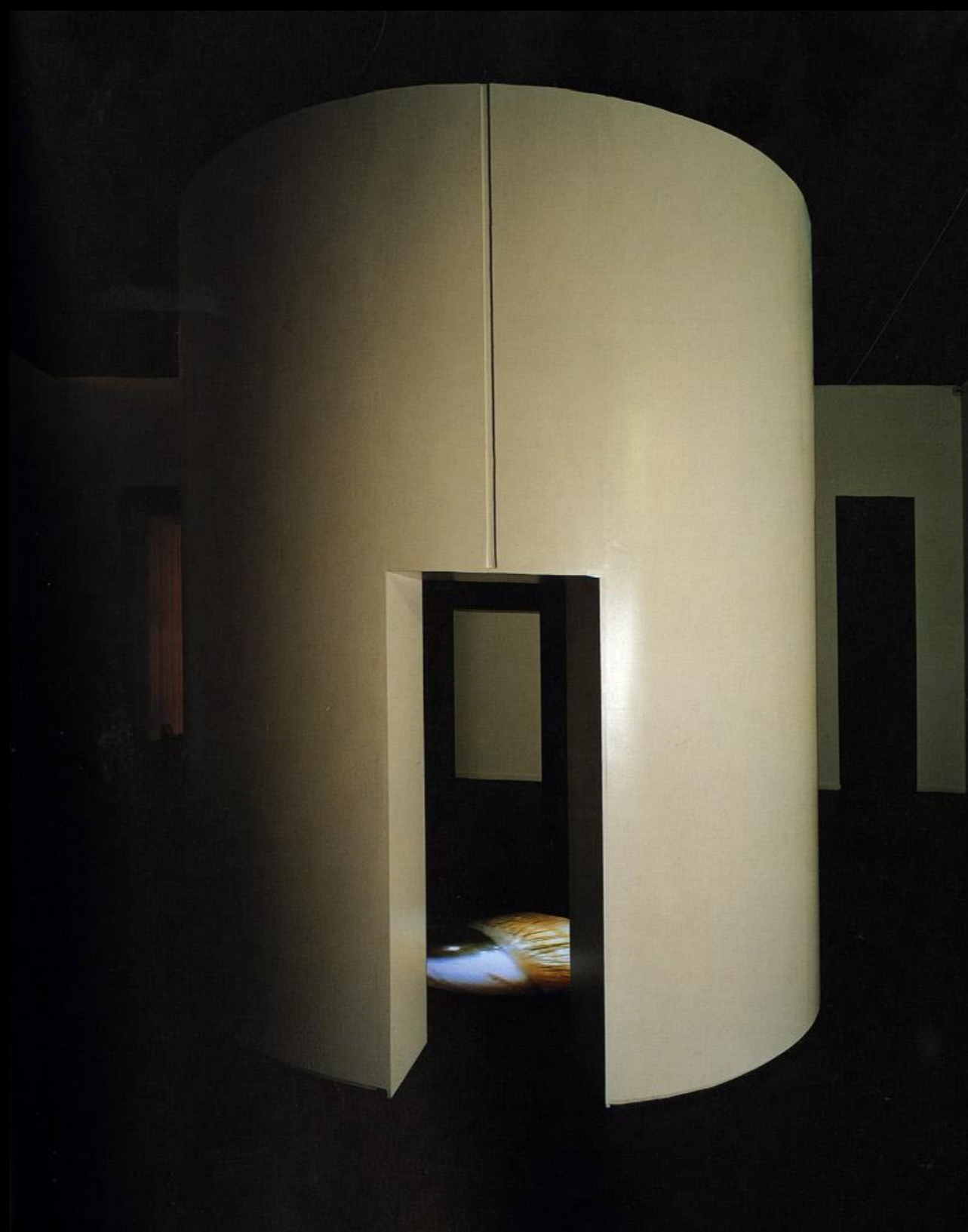
Installations immersives.



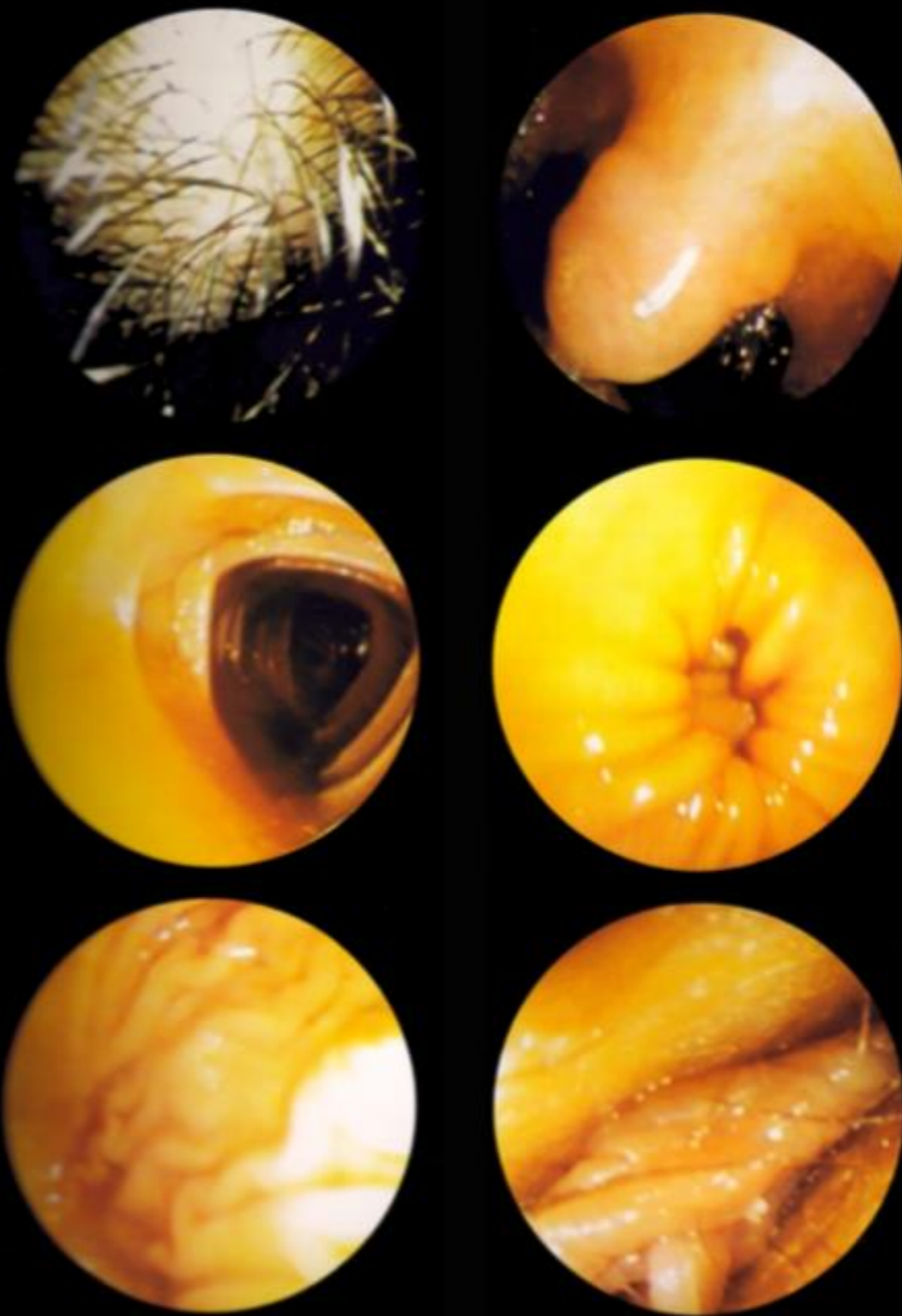
Sigmar Polke, *Lanterne magique (histoire du chien)* 1988-1992,
Résine synthétique sur tissus polyester translucide,
6 éléments 130x150cm chacun (Collection privée)



Sigmar Polke, *Lanterne magique (histoire du chien)* 1988-1992,
Résine synthétique sur tissus polyester translucide,
6 éléments 130x150cm chacun (Collection privée)



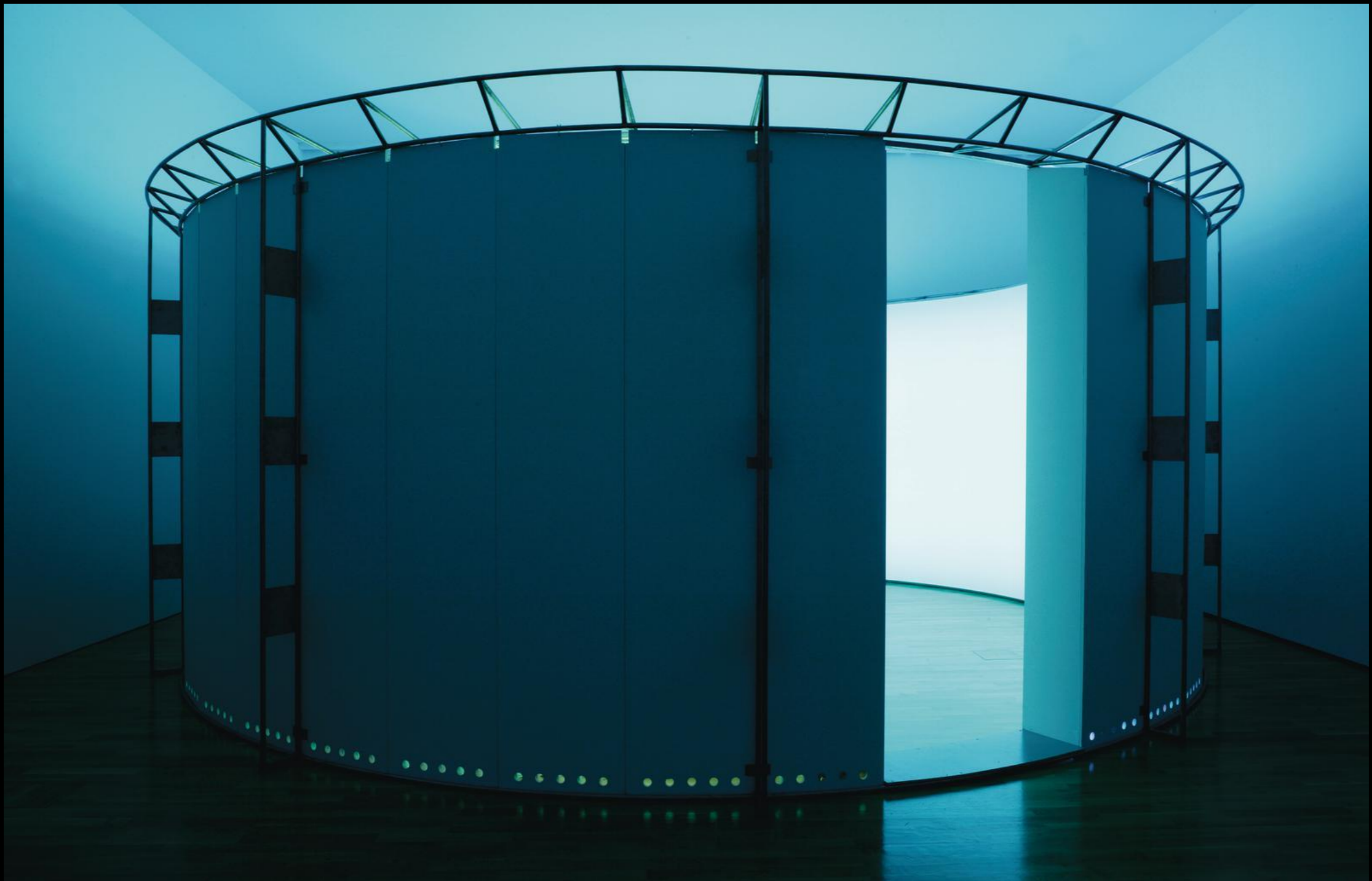
Mona Hatoum, *Corps étranger*, 1 structure cylindrique, 1 vidéoprojecteur,
4 haut-parleurs, 1 bande vidéo, PAL, couleur, son stéréo, 30',
Centre Pompidou.



Mona Hatoum, *Corps étranger*, 1 structure cylindrique, 1 vidéoprojecteur,
4 haut-parleurs, 1 bande vidéo, PAL, couleur, son stéréo, 30',
Centre Pompidou.



Jeffrey Shaw, *The distributed legible city*(*La ville lisible distribuée*, installation en réseau, 1998).



Olafur Eliasson, *360° room for all colours*, 2002, 320 x 815 cm



Wilcox, *In the Air*, 2013-Création Biennale de Lyon 2015



Wilcox, *In the Air*, 2013-Création Biennale de Lyon 2015



Borderland — I Walked a Far Piece, 2017, de Melik Ohanian. Biennale de Lyon 2017.



Eva Jospin, *Panorama*, créé pour la cour carrée du Louvre,
26 châssis de bois peint en noir, carton, 2016.



Eva Jospin, *Panorama*, créé pour la cour carrée du Louvre,
26 châssis de bois peint en noir, carton, 2016.



Eva Jospin, *Panorama*, créé pour la cour carrée du Louvre,
26 châssis de bois peint en noir, carton, 2016.



La danse d'Otaïti. Réalisé par Jean-Gabriel Charvet, édité par Joseph Dufour,
Les sauvages de la mer pacifique ou les voyages du capitaine Cook,
papier peint- impression polychrome à la planche sur papier rabouté,
3,20 × 10 m, 1804.



Lisa Reihana, *Emissaries*, Pavillon de la nouvelle Zélande, Biennale de Venise 2017.